

Base cartografica: Carta Tecnica Regionale scala 1/10.000
Sezioni: 158100 Terruggia
158090 Cellamonte
158050 Ozzano M.to
158130 Vignale
158140 Camagna

Rilevamento geologico-tecnico, restituzione cartografica informatizzata:
Dr. Geol. Paolo Sassone; collaborazione Dr. Geol. Andrea Bredy

Periodo di rilevamento: gennaio 2001 - dicembre 2002



studiosassone
GEINGEGNERIA AMBIENTALE MINERARIA

COMUNE DI ROSIGNANO MONFERRATO
PROVINCIA DI ALESSANDRIA

PIANO REGOLATORE GENERALE INTERCOMUNALE

Variante strutturale

**All. 3 -
Carta dell'acclivita'**

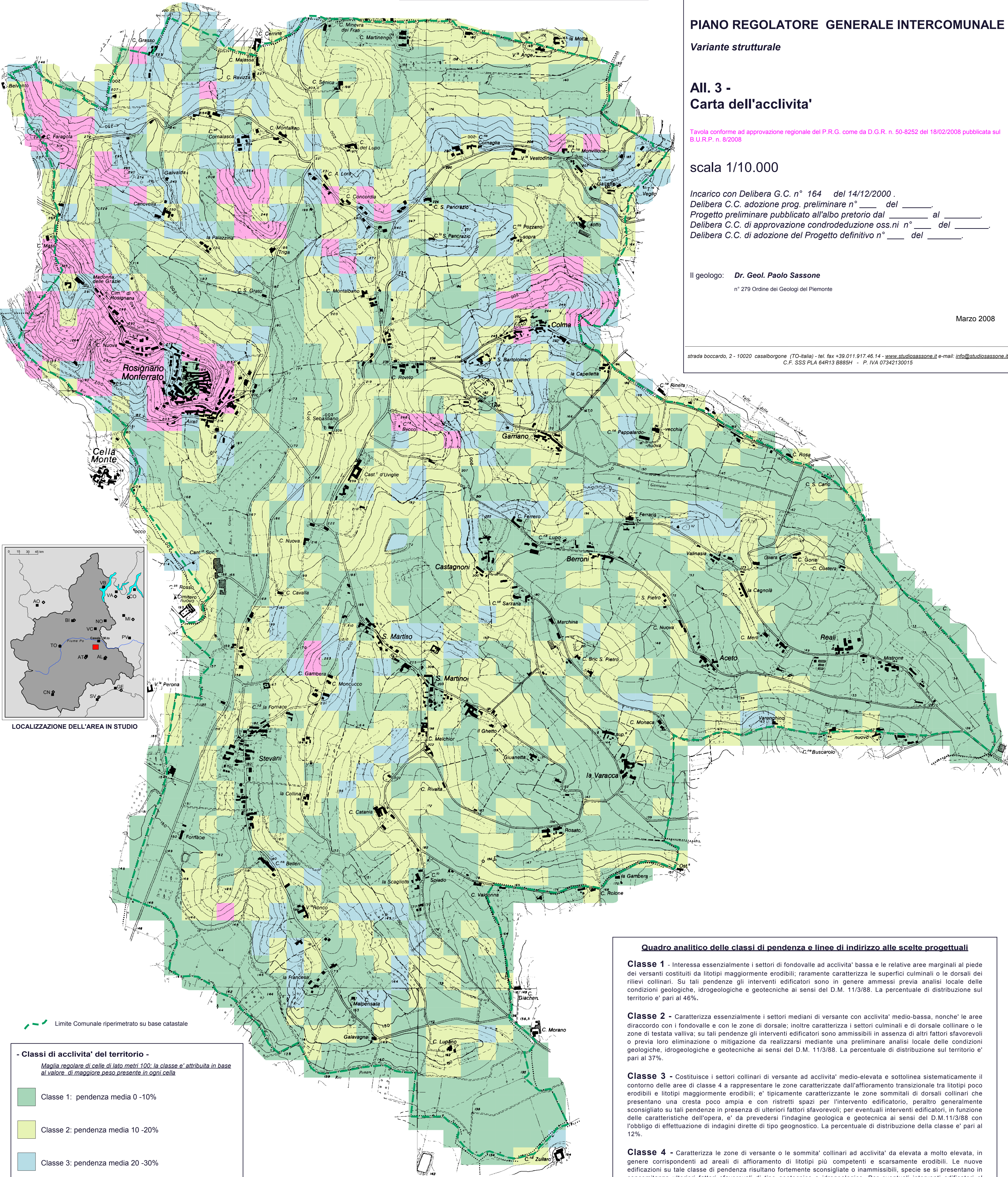
Tavola conforme ad approvazione regionale del P.R.G. come da D.G.R. n. 50-8252 del 18/02/2008 pubblicata sul B.U.R.P. n. 8/2008

scala 1/10.000

Incarico con Delibera G.C. n° 164 del 14/12/2000 .
Delibera C.C. adozione prog. preliminare n° ____ del _____.
Progetto preliminare pubblicato all'albo pretorio dal ____ al _____.
Delibera C.C. di approvazione condrodeduzione oss.ni n° ____ del _____.
Delibera C.C. di adozione del Progetto definitivo n° ____ del _____.
Il geologo: **Dr. Geol. Paolo Sassone**
n° 279 Ordine dei Geologi del Piemonte

Marzo 2008

strada boccardo, 2 - 10020 casalborgone (TO-italia) - tel. fax +39.011.917.46.14 - www.studiosassone.it e-mail: info@studiosassone.it
C.F. SSS PLA 64R13 B885H - P. IVA 07342130015



- Classi di acclivita' del territorio -

Maglia regolare di celle di lato metri 100; la classe e' attribuita in base al valore di maggiore peso presente in ogni cella

- Classe 1: pendenza media 0 -10%
- Classe 2: pendenza media 10 -20%
- Classe 3: pendenza media 20 -30%
- Classe 4: pendenza media oltre 30%

Quadro analitico delle classi di pendenza e linee di indirizzo alle scelte progettuali

Classe 1 - Interessa essenzialmente i settori di fondovalle ad acclivita' bassa e le relative aree marginali ai piedi dei versanti costituiti da litotipi maggiormente erodibili; raramente caratterizza le superfici culminali o le dorsali dei rilievi collinari. Su tali pendenze gli interventi edificatori sono in genere ammessi previa analisi locale delle condizioni geologiche, idrogeologiche e geotecniche ai sensi del D.M. 11/3/88. La percentuale di distribuzione sul territorio e' pari al 46%.

Classe 2 - Caratterizza essenzialmente i settori mediani di versante con acclivita' medio-bassa, nonche' le aree diraccordo con i fondovalle e con le zone di dorsale; inoltre caratterizza i settori culminali e di dorsale collinare o le zone di testata valliva; su tali pendenze gli interventi edificatori sono ammissibili in assenza di altri fattori sfavorevoli o previa loro eliminazione o mitigazione da realizzarsi mediante una preliminare analisi locale delle condizioni geologiche, idrogeologiche e geotecniche ai sensi del D.M. 11/3/88. La percentuale di distribuzione sul territorio e' pari al 37%.

Classe 3 - Costituisce i settori collinari di versante ad acclivita' medio-elevata e sottolinea sistematicamente il contorno delle aree di classe 4 a rappresentare le zone caratterizzate dall'affioramento transizionale tra litotipi poco erodibili e litotipi maggiormente erodibili; e' tipicamente caratterizzante le zone sommitali di dorsali collinari che presentano una cresta poco ampia e con ristretti spazi per l'intervento edificatorio, peraltro generalmente sconsigliato su tali pendenze in presenza di ulteriori fattori sfavorevoli; per eventuali interventi edificatori, in funzione delle caratteristiche dell'opera, e' da prevedersi l'indagine geologica e geotecnica ai sensi del D.M.11/3/88 con l'obbligo di effettuazione di indagini dirette di tipo geognostico. La percentuale di distribuzione della classe e' pari al 12%.

Classe 4 - Caratterizza le zone di versante o le sommita' collinari ad acclivita' da elevata a molto elevata, in genere corrispondenti ad areali di affioramento di litotipi più competenti e scarsamente erodibili. Le nuove edificazioni su tale classe di pendenza risultano fortemente sconsigliate o inammissibili, specie se si presentano in concomitanza ulteriori fattori sfavorevoli di tipo geotecnico o idrogeologico. Per eventuali interventi edificatori e' richiesta un'approfondita relazione geologica e geotecnica ai sensi del D.M.11/3/88 con obbligo di indagini geognostiche dirette. La percentuale di distribuzione e' pari al 5%.